



Hvidovre
Lokalhistoriske
Selskab

Avedøre - Hvidovre



FORSTADMUSEET
HISTORIEN I GADEN 

41. årgang - Nr. 1 - 2023



Indhold



Formanden har ordet.....	3
John Møller - Græsrod i Avedøre Stationsby.....	4
Redning af nødstedt fisker d. 20/1.....	10
Gammel Køge Landevej 571	13
Historien om transformatorstationer	17
”Transformator sprængt i Luften”	25
Strandmarkens Fritidshjem.....	26
1983 – pluk fra Hvidovre Avis.....	30
Bevaringsværdige huse i Hvidovre.....	35
Nyt fra Forstadsmuseet.....	40

	Navn:	Telefon:	E-mailadresse:
Formand:	Anders Aalund	2420 2655	hlsformand@gmail.com
Næstformand:	Karen Johansen	2992 0417	katojo@live.dk
Kasserer:	Knud K. Sørensen	4183 3108	hlskasserer@gmail.com
Bestyrelsesmedlem:	Gitte Jakobsen	2343 3188	gittejak51@gmail.com
Bestyrelsesmedlem:	Jørgen Snedled	6178 7548	hlsredaktionen@gmail.com
Bestyrelsesmedlem:	Poul Sørensen	2175 7482	anne1poul@gmail.com
1. suppleant & sekr.:	Finn Ivo Heller	2023 0868	hls.sekr@gmail.com
2. suppleant:	Stig Sørensen	2614 9126	stigsor@gmail.com

Forstadsmuseet:

Alarmpladsen 3, Avedøre-
lejren,
2650 Hvidovre
Tlf.: 3649 0030
E-mail: forstadsmuseet@forstadsmuseet.dk
<https://forstadsmuseet.dk/>

Hvidovre Lokalhistoriske Selskab

Rytterskolen - Hvidovre Kirkeplads 1,
2650 Hvidovre
<https://www.hvidovrelokalhistoriskeselskab.dk/>

Kontingent:

150 kr. + evt. porto / Pensionister 125 kr. + evt. porto

MobilePay nr.: 94672

Jyske Bank: 5025 1028523

Redaktion:

E-mail: hlsredaktioncn@gmail.com

Jørgen Snedled (tlf.: 6178 7548)
Bitten Larsen (ansvarshavende)

Tryk:

LaserTryk
Trykt i 750 eksemplarer
ISSN: 1602-7051
ISSN: 2596-5808 (online)

Forsidebillede:

El-indførsel i Brøndbyøster,
transformerstation ved Engtoftegård
Foto: Brøndby Lokalarkiv

Blad nr. 2 2023:

Deadline: Uge 14

Omdeles fra: Uge 16

Arrangementer:

Tilmelding online på
<https://hls.nemtilmeld.dk/>
Kontakt evt. Karen Johansen eller Anders Aalund



Vi har en sponsoraftale hos NemTilmeld og får dermed - uden betaling - adgang til NemTilmelds tilmeldingssystem til alle vore arrangementer

Læs mere her: <https://www.nemtilmeld.dk/>

Formanden har ordet

Af Anders Aalund



Anders Aalund - Formand

Kære læser

Jeg håber, du er kommet godt igennem julen og nytåret. Det kan jo være en temmelig strabadserende affære med de mange gæstebud både hjemme og ude. I vores familie var dampen ved at være brugt op, da vi nåede til vejs ende.

Kræfterne er dog forhåbentlig vendt tilbage, så vi kan tage hul på et nyt og spændende år i Selskabet. Der er som sædvanligt mange spændende arrangementer på tapetet. Arrangementsudvalget fortsætter ufortrødent med at trylle spændende emner frem. Men skulle du

gå og undre dig over, hvorfor vi ikke besøger dette eller hint, så giv os endelig et praj. Det samme gælder også foredragsholdere.

Det helt ultimative ville være, hvis vi kunne få lokket nye navne til at melde sig til de forskellige udvalg i Selskabet. Det drejer sig om Arrangementsudvalget, Interviewgruppen og Kommunikationsudvalget.

Arrangementsudvalget mødes ca. hver anden måned for at planlægge aktiviteterne. Det er også dette udvalg, der står for det praktiske omkring arrangementerne, så friske og måske især yngre kræfter vil være velkomne. Karen Johansen er formand for udvalget.

Hvis du synes, at det kunne være spændende at møde og interviewe interessante personer med Hvidovre tilknytning, er Interviewgruppen lige noget for dig. Man planlægger selv sine interviews, men kan selvfølgelig trække på de andre medlemmers erfaring. Gruppen mødes fire gange årligt. Gruppen ledes af Knud Sørensen.

Kommunikationsudvalget mødes også fire gange om året, hvor bladets indhold og udseende drøftes og formes. Synes

du, det kunne være spændende at deltage i dette arbejde, kan du henvende dig til undertegnede.

Der er mange andre opgaver, vi skal have løst: Bladet skal omdeles i Hvidovre Kommune. Hvis du har et par timer tilovers hvert kvartal til en frisk tur, skal du henvende dig til Karen Johansen.

Udover de allerede nævnte muligheder, har vi også brug for frivillige, der kan bistå ved de arrangementer, vi laver i fællesskab med Forstadsmuseet. Vil du gerne på listen, skal du kontakte Anders Aalund.

Vi er ca. 700 medlemmer for tiden, så det burde være muligt at efterkomme ovenstående bøn fra formanden.

Som du kan fornemme, men sikkert også var klar over i forvejen, er det et spillevende Selskab, du er medlem af.

Husk at betale kontingent, så kassererens arbejdsbyrde med opkrævning reduceres.

Vi ses til generalforsamling den 16. marts kl. 19:00 i kometen.

Med venlig hilsen

Anders Aalund

John Møller - Græsrod i Avedøre Stationsby

Artiklen er baseret på Jens Frederik Jørgensen og Stig Sørensens interview med John Stahlschmidt Møller



Historien om at tage ansvar for sit miljø og om at være idémand.



John Stahlschmidt Møller

Avedøre Stationsby var en del af Køge Bugt-planen. Planen var navnet på en samlet dispositionsplan for byområdet langs Køge Bugt. I 1961 blev der vedtaget en lov om, hvordan Køge Bugt skulle udvikles med en helhedsplan for området med S-bane, bebyggelse og siden strandpark. Lovens formål var at sikre boligmuligheder for efterkrigstidens store årgange og for de familier, der forventes at skulle flytte ud fra ho-

vedstaden i forbindelse med de påtænkte saneringer.

Det var en stor opgave. Byggeriet industrialiseres med montagebyggeri med mange ufaglærte på byggepladsen. Tilsynet med byggeriet var mangelfuldt og udgifter til institutioner, infrastruktur voksede mere end forventet. Planen var planlagt i opgangstider men realiseret under lavkonjunktur. De nye bebyggelser blev højrentebyggerier finansieret med en rente omkring de 20 pct.

De mange vellidte gæstarbejdere, som var hentet til Danmark som nødvendig arbejdskraft, blev til mindre ønskede ofte arbejdsløse fremmedarbejdere. Oliekrisen i 1973 blev en ordentlig mavepuster for samfundsøkonomien, og manglen på arbejdskraft blev afløst af manglen på jobs. De gæstarbejdere, der var kommet til under den foreliggende højkonjunktur i 1960'erne stod yderst på arbejdsmarkedet og var dermed de første til at miste jobbet, da krisen ramte. Retorikken ændrede sig og de ellers så vellidte gæstarbejdere blev nu omtalt som fremmedarbejdere.

Samtidig begynder de udenlandske arbejdere at hente deres familier til Danmark. På Avedøre Holme boede mange tyrkiske og kurdiske gæstarbejdere i midlertidigt pavillonbyggeri. En stor del blev bosat sammen med deres familie især i Avedøre Stationsbys nordafsnit, som netop blev opført i en periode, hvor der skulle skaffes ordentlige boligforhold til denne gruppe af nye borgere. Byggeskader, høje huslejer, stigende arbejdsløshed og integrationsproblemer var årsagen til, at byerne langs Køge Bugt fik en hård start.

Kommunalreformen sammenlægger Avedøre med Hvidovre

Disse problemer blev forstærket for Avedøre Stationsbys vedkommende på grund af kommunalreformen vedtaget i Folketinget i 1970. I udmøntningen af loven blev det klart, at Avedøre ikke længere kunne høre til Glostrup Kommune på grund af den geografiske adskillelse fra resten af kommunen. Med i overvejelserne var at skabe en samlet kommune for byerne langs Køge Bugt eller, at Brøndby og Glostrup skulle sammenlægges. Forhandlingerne i Indenrigsministeriet endte imidlertid med, at Glostrup Kommune måtte afgive Avedøre til Hvidovre Kommune.

I starten var der ikke tale om et lykkeligt ægteskab. Hurtigt kom der knaster i forholdet især på grund af uenigheder omkring størrelsen på økonomisk kompensation til Glostrup Kommune for offentlige investeringer, undervurdering af påtrængende investeringer i institutionspladser til de mange børn, udbredt modstand blandt borgerne i Avedøre og at Hvidovre Kommune ikke ønskede at overtage Glostrup Kommunens byplanlægning af Stationsbyen.

De to underste etager af Store Hus var planlagt med en rådhusatellit og et bibliotek. Der skulle i Glostrups model være en selvstændig almennyttig afdeling med butikker i Byparken, som ligger nedenfor Store Hus. Hvidovre Kommune ønskede ikke en rådhusatellit, og flertallet i kommunalbestyrelsen besluttede desuden at opføre Avedøre Bibliotek i en selvstændig bygning.

Derfor blev det projekterede lokale forretningscenter opgivet. I stedet blev antallet af butikker reduceret og lagt ind under Store Hus. For at finansiere de nødvendige udgifter til en så omfattende omprojektering blev det besluttet at bygge en del flere lejligheder i Store Hus.

John Møller bemærker i interviewet, at han især har oplysningerne om ændringerne i planlægningen fra Martin Nielsen, som var borgmester for Glostrup Kommune ved forhandlingerne om overdragelse af Avedøre til Hvidovre Kommune. Senere blev Martin Nielsen direktør for Glostrup Boligselskab.

Udlejningsproblemer i Store Hus

John Møller blev beboervalgt formand for boligafdelingerne Avedøre Stationsby Nord og Store Hus i 1979. Der var underskud i Store Hus, fordi mange af forretningerne fik det svært. I starten af 80'erne opstod udlejningsproblemer i forretningsstriben i Store Hus. Lovgivningen gav ikke mulighed for at udskille erhvervslejemålene fra boliglejemålene i samme almennyttige boligafdeling, hvilket kunne have løst problemet, at beboerne over huslejen skulle betale til udlejningsproblemer i erhvervslejemålene.

Kampen for at finde en løsning tog flere år. Hvidovre Kommune var ikke udpræget begejstret for udmatrikuleringsløsningen, fordi en sådan løsning krævede, at kommunen sammen med andre dækkede det oparbejdede underskud i afdelingen samt et tab i forhold

til oprindeligt optagne lån ved frasalg af erhvervslejemålene til developer.

Lobbyisme i folketinget

Det var vigtigt for os beboere, at Folketinget i 1984 vedtog en lov som blev kendt som "Lex Store Hus" - som gjorde det muligt at udmatrikulere forretninger ud fra den tanke, at lejere ikke skulle være med til at finansiere konkursramte forretningscentre. På det tidspunkt var der en borgerlig regering under Poul Schlüter med deltagelse af bl.a. Det Radikale Venstre. Sidstnævnte parti deltog imidlertid på forsvarsområdet sammen med oppositionen i modstand mod opsættelse af flere raketter i Europa.

John Møller fik den ide, at dette alternative flertal også kunne benyttes til ændring af Lov om almennyttige boliger. John Møller arbejdede for at skaffe dette flertal, hvor især Ivar Nørgaard valgt i Hvidovrekredsen for Socialdemokratiet og Anne Grethe Holmsgaard fra VS var en stor støtte. Boligordfører Tage Dræby fra Det Radikale Venstre blev tungen på vægtskålen og sikrede det alternative flertal for udskillelsen ved lov udenom boligminister Bollmann den 16. maj 1984.

Problemerne i Avedøre Stationsby tager til

Igennem 80'erne blev problemerne yderligere forværret, og Avedøre Stationsby fremstod som prototypen på et udsat boligområde i medierne. Mange af de unge ressourcerstærke beboere fraflyttede, og Hvidovre Kommunes boligsociale anvisninger af borgere med sociale problemer blev oftest sendt til Avedøre Stationsby. Samtidig blev mange sengepladser på de psykiatriske hospitaler nedlagt og der flyttede beboere ind, som reelt ikke kunne klare sig selv. Myndighederne havde en ide om, at distriktspsykiatrien kunne erstatte hospitalsindlæggelse, men distriktspsykiatrien var ikke gearret til at klare den nye store opgave. Der opstod udlejningsproblemer især i Store Hus og der indflyttede mange beboere med ubehandlede psykiske problemer. Det var en vanskelig og hård tid. Problemerne blev så overvældende, at John Møller sendte et bekymringsbrev til den daværende borgmester Inge Larsen, hvor budskabet var, at de boligsociale problemer burde fordeles bedre i kommunen, underforstået - "vi kan simpelthen ikke klare flere beboere med store sociale problemer".

John Møller fik det indtryk, at Hvidovre Kommune med Inge Larsen i front reelt havde fortrudt sammenlægningen

med Avedøre, og at der var opstået en usynlig grænse indenfor kommunen langs Avedøre Havnevej. John Møller fik den opfattelse, at systemet ønskede at inddæmme de stigende sociale problemer fremfor at fordele dem. Hvis man sammenlignede en anden almennyttig boligafdeling som f.eks. Bredalsparken, havde afdelingen meget få boligsociale anvisninger i samme periode.

Nye strømninger

Boligpolitikken og tilgangen til Avedøre Stationsby blev først ændret radikalt og til det bedre, da Britta Christensen blev borgmester.

Vi stillede ikke kun krav til det politiske niveau, men vi tog også selv ansvar for en bedre udvikling i området. Der manglede institutioner, og vi foreslog oprettelse af en byggelejeplads. Vi startede med en underskriftindsamling for at etablere en byggelejeplads i den tidligere gartners villa på Avedøre Tværvæg. Villaen blev brugt af KBI som byggelederkontor under projekteringen og opførelsen af Stationsbyen. Afdelingsbestyrelsen havde overtaget villaen til beboerarbejde, som efter planerne skulle nedrives sammen med de andre villaer langs Avedøre Tværvæg. John Møller gik

til Martin Nielsen og fik hans opbakning til, at bygningen og området kvit og frit kunne tilbydes til byggelejeplads for områdets børn og unge, men det krævede, at Hvidovre Kommune ville indgå en driftsoverenskomst. Socialchef Jørgen Kunstmann var positiv overfor forslaget, men der var dog en vis skepsis i det politiske system overfor dette alternative tilbud. Imidlertid endte flere års kamp med, at Byggelejepladsen Regnbuen blev oprettet.

Projekt Avedøre Kaserne 1973

Som beboerformand i Avedøre Stationsby var det ikke første gang, at John Møller havde oplevet at blive misforstået af systemet. En ung meget langhåret John Møller fik i august 1973 optaget en artikel i Hvidovre Avis, hvor han advokerede for, at Avedørelejren kunne bruges til såvel boliger som kulturelle formål i stedet for militærkaserne, og at borgerne i Hvidovres nye bydel - Avedøre - burde inddrages i denne proces. "Hold kæft hvor blev der ballade". Det blev opfattet således, at John Møller med forslaget ønskede at etablere et Christiania i Hvidovre. John Møller var den første der nævner muligheden for at købe kaserne. Det glæder John Møller, at borgmester Britta Christensen senere



Avedøre Stationsby med angivelse af Nord og Store Hus - Foto: HVA Luftfoto af A.S.

fik ideen gjort til virkelighed. Det fortjener ros, fordi det har styrket bydelen Avedøre.

Vendepunktet

I 80'erne oprettede vi også et arbejdsløshedsprojekt "Snaphanerne", hvor unge arbejdsløse fra Stationsbyen udførte miljøarbejder i boligafdelingerne. Her stød-

te vi første gang på Britta Christensen, da hun blev medlem af bestyrelsen for Snaphanerne. Britta var på daværende tidspunkt socialudvalgsformand. Ved at gå ind i bestyrelsen viste socialudvalgsformanden en mere positiv og proaktiv indstilling overfor den nye bydels borgere. Det blev vendepunktet, og fra den tid oplevede John Møller en mere

positiv tilgang til borgerne fra Avedøre Stationsby fra myndighedernes side.

Til at tage sig af de stigende sociale problemer ansatte vi en beboerrådgiver - Jytte Lemche - og vi gennemførte en kampagne: "Dit miljø, dit ansvar". Der var mange ressourcetsvage bebo-

ere eller beboere med en kultur, hvor man var ubetænksomme overfor træer, beplantning og bygninger. Vi gav de kurdiske mænd et lokale i Bymuren, da det strammede til på arbejdsmarkedet, og de gik fra beskæftigelse til arbejdsløshed. Jeg talte med dem, men det gik op for mig, at det med pæne træer og omgivelser var ikke noget, de gik særligt meget op i. Vi indrettede nyttehaver, og her var der anderledes fælles forståelse og opbakning. De var gode til at dyrke grøntsager som supplement til husholdningen, og den aktivitet gav mening.

Krav om strukturelle ændringer i boligpolitikken

John Møller måtte efterhånden erkende, at det krævede større samfundsmæssige strukturelle ændringer, hvis de tiltagne problemer i visse store almennyttige bebyggelser skulle løses. Avedøre Stationsby havde ofte besøg af politikere og medier, som ønskede at vide mere om problemerne i udsatte boligområder. John Møller stillede i 1990 i en kronik i avisen 'Det fri Aktuelt' spørgsmålet 'Har vi i det hele taget en social boligpolitik?' Det var bemærkelsesværdigt, at de fattigste mennesker havde de dyreste boligudgifter, og at de samtidig alene blev pålagt at påtage sig de stigende integra-

tionsopgaver i samfundet. Almennyttigt boligbyggeri var gået fra at være en af efterkrigstidens største succeser til visse steder at blive et af samfundets største problemer.

Der var flere som John Møller, der presede politikerne for handling, men de borgerlige partier vendte ryggen til, og det var først da Poul Nyrup Rasmussen blev statsminister i 1994, at man nedsatte 'Byudvalget', at der kom politiske svar på den stigende segregering på boligmarkedet. Nyrup er "samfundsingeniør", og derfor fokuserede løsningerne først og fremmest på de økonomiske rammer med huslejens størrelse osv. Der blev givet mulighed for at omprioritere de meget rentetunge lån, hvis boligafdelingen fik tilladelse dertil. John Møller udarbejdede helhedsplaner for egne Avedøre afdelinger og siden en række andre af Glostrup Boligselskabs afdelinger – sidst en helhedsplan i Stadionkvarteret i Glostrup Kommune, som blev en gigantisk byggesag til næsten 2 mia. kroner. Set i bagklogskabens lys siger John Møller, at det er vanvittigt at jo ældre jeg blev, desto større sager har jeg påtaget mig.

John Møller laver helhedsplaner for Glostrup Boligselskab

Provenuet fra omprioriteringerne af højrentelånene kunne helt eller delvist finansiere modernisering af boligerne og udbedringer af byggeskadesager. Det krævede helhedsplaner, hvor afdelingernes økonomi, byggetekniske og sociale problemer blev belyst, samtidig med forslag til initiativer til afhjælpning

Faktaboks:

John flyttede ind i Avedøre Stationsby Nord i 1979 og har hele tiden boet med sin familie i almen boligbyggeri i Avedøre.

John rykkede videre fra stillingen som forvaltningschef til at blive direktør for Glostrup Boligselskab 1. februar 2007 til 1. juli 2017, hvor han gik på pension.

John Møller er søn af herreekviperingshandler Jørgen Møller og medarbejdende hustru Musse Jørgine Møller.

indgik i ansøgningerne. Der krævede også en vis grad af visioner og ”storytelling” at få ansøgningerne godkendt og forhandlet sig frem til huslejens størrelse efter helhedsplanens gennemførelse.

Midt i udarbejdelse af helhedsplaner kom Martin Nielsen (direktør for Glostrup Boligselskab) ud til mig, hvor jeg var driftsleder i lokaler i Store Hus med ansvar for Frydenhøjparken, Avedøre Stationsby Nord, Store Hus og Ærtebjerg institutionerne.

Martin Nielsen oplyste John Møller, at interessen for afdelingerne i Avedøre var kølnet efter kommunesammenlægningen for et lokalt boligselskab som Glostrup Boligselskab. Det var som at få en kold spand vand i hovedet, da Martin Nielsen sagde ’John jeg har solgt Avedøre Stationsby til AKB’. Jeg var uforstående for, at det netop skete på et tidspunkt, hvor vi ved boligbevægelsens pres havde fået værktøjer til at tage fat på en mere grundlæggende måde at få løst de udsatte boligafdelingers problemer. Den 1. december 1994 rykkede jeg ud til hovedkontoret som forvaltningschef i Glostrup Boligselskab.

John Møller blev udlånt til AKB i starten af sin forvaltningschefperiode, og det beskriver han som en meget svær periode. Der var en del ondt blod. Der gik historier om, at Glostrup bevidst sendte en del bistandsklienter til Hvidovre. John Møller fortæller, at i den første periode han sad som forvaltningschef hørte han disse påstande fra AKB og Hvidovre kommune, især vedrørende Store Hus. Forretningsførerselskabet AKB gennemgik listerne over ind- og udflytninger lige efter overtagelsen af afdelingerne og gennemgangen viste, at der ikke var noget tegn på, at der var foregået ’social eksport’ fra Glostrup til Hvidovre Kommune.

John Møller kigger tilbage på tiden i Avedøre Stationsby

John Møller siger at årsagen til at Stationsbyen er ude af ghettolisten er, at de forskellige niveauer har spillet sammen og ikke modarbejdet hinanden. Der har igennem årene været ildsjæle, som har arbejdet ihærdigt på det individuelle og på gruppeplan, hvilket har givet engagement og et stærkt fællesskab. Det politiske niveau har støttet med byfornyelsesplaner, og med etablering af Avedørelejren som kultur- og boligområde har bydelen fået et yderligere afgørende

løft. Hvidovre Kommunens overtagelse af udlejningen i Stationsbyen er også en afgørende faktor for, at Stationsbyen er kommet relativt bedre ud af de boligsociale problemer end tilsvarende byggerier.

John Møller oplyser, at der i starten var et stærkt sammenhold med SB-posten og fælles materielgård, beboerrådgiver og Snaphanerne. Vi stod sammen om byggelegepladsen Regnbuen, kampagnen “Dit miljø - dit ansvar” og Store Hus-sagen. Jørgen Ullman var formand i Avedøre Stationsby Syd, og vi havde et udmærket samarbejde. På et tidspunkt efter min tid forvitrede samarbejdet og blandt andet samarbejdet omkring fælles blad, materielgård og beboerrådgiver blev opsagt. Jeg ved ikke, hvordan samarbejdet er i dag, men det er ikke mit indtryk, at det er så udviklet, som det var i starten, selv om det dengang skete på tværs af to boligselskaber.

Redning af nødstedt fisker d. 20/1.

Redigeret af Jens Frederik Jørgensen



Overskriften er fra et brev, som Niels Erik Madsen har sendt mig, et brev han har modtaget fra Jens Nørregaard.

Brevet omtaler en dramatisk redning af en fiskekutter. Brevet er en kopi af det brev, som Jens Nørregaards far, Hans Carl Nørregaard skrev til politimesteren i Glostrup d. 1/2 1962.

Fredag 19/1 kl. ca 23 ringede politiet til mig og spurgte om jeg kunne sejle omgående, da der fra Hvidovre Havn blev set nødblus i retning af Køge Bugt. Endvidere fortalte man at Falcks frømandstjeste var kommet til stede, og tre mand var taget ud i Falcks lille plasticjolle med påhængsmotor, men ingen sagkyndige troede på, at dette aldeles uegnede fartøj kunne udrette noget i den høje sø og hårde blæst fra syd, den mest ugunstige retning i dette farvand.¹



Farvandskort fra 1980 - Affotograferet i Hvidovre sejlkub SUSETS indgang. Markering af mursandskosten ud for Avedøre holme

Jeg lovede selvfølgelig at hjælpe, og endnu inden jeg havde fået mit tøj på, var overbetjent Gammelgård på min bopæl 2 for

at køre mig til havnen. Nødblusset var stadig tydeligt at se, og Falcks jolle var endnu ikke kommet ind.

¹ I Politikens vejrudsigt for den 19.1.1962 varsles opfriskende vind og regn samt tiltagende skydække. Lokal tåge og regn vil nå København. Den 20.2.1962 fortæller Politiken, at kraftige fronter har passeret landet.

² Ifølge Hvidovre lokale Telefonbog for 1961-62 boede Værkm. H. C. Nørregaard på adressen Mich. Beringsvang 7. Han deltog i redningen og skrev brevet til Politimesteren.

Som den på stedet mest sejlkyndige besætning valgte jeg murer Richard Høj Jensen³ og maskinarbejder Poul Richard Jensen⁴, endvidere tog overbetjent Gammelgård og en Falckredder med.



Foto af gammeldags kost. Kilde: Wikipedia.

Fem minutters sejlads syd for havnen fandt vi Falcks jolle, roende for indadgående efter motorstøp, jeg standsede og talte med dem, de mente de kunne klare sig ind i havnen, da de havde medvind. Så jeg fortsatte mod nødblusset, der viste sig at stamme fra en fiskekutter, der i det mørke og regnfulde vejr var gået på grund sydvest for mursandskosten ca. 300 m. fra sejlrenden.

Da min båd er af samme størrelse som den strandede, kunne jeg ikke sejle hen til den uden selv at gå på grund, jeg sejlede så tilbage til havnen og fik Falcks jolle med på slæb derud, Falcks frømand tog også med. Jeg lagde min båd for anker nærmest muligt øst for den grundstødte, og de 2 X Jensen og en frømand kunne ro over og hente den nødstedte fisker. Ved ankomsten til havnen opførte denne sig så besynderligt at strandfogeden og overbetjenten fik mistanke om at båden var stjålet eller manden smugler, de spurgte mig om jeg ville tage derud for tredje gang så de kunne konstatere bådens navn, nr. og



Hollænderkosten Fakse bugt. Foto af nyere advarselskost
Kilde www.tjow.dk/Somarker

indhold. Jeg ville gerne vente til det blev bedre vejr og lyst, men de overtalte mig til at sejle igen, ”medens de havde manden”, han var kørt på stationen. Jensen roede derover med strandfogeden og overbetjenten.

Richard Høj Jensen har bedt mig fremføre hans og hans nevøs krav for natarbejdet og dermed følgende tabt arbejdsfortjeneste

3 Strandegårdsvej 2-4. Ikke at forveksle med Poul Richard Høj Jensen.

4 Der er tale om Poul Richard Høj Jensen, født 1944. Han sejlede også for ”Suset” og vandt 2 OL-guldmedaljer i soling - Montreal 1976 og Moskva 1980. Han har tillige vundet 2 VM-guldmedaljer i soling og et hav af internationale og danske mesterskaber i forskellige bådtyper.

Jens Nørregaard fortæller: ” Min far talte ofte om, hvor god en sejler Poul Richard Høj Jensen var allerede som ganske ung, og faren aldrig ville være gået ud uden hjælp af andre habile sejlere den aften”.

den 20/1, disse krav er mig uvedkommende, og pengene bedes sendt til de to herrer direkte. Men jeg kan bemærke, at uden kyndig hjælp havde jeg ikke sejlet ud i det hårde vejr.

*Med højagtelse:
H. Nørregård*

NB:

Til Deres orientering kan jeg oplyse, at jeg d. 20/1 om eftermiddagen, ved højvande og stille vejr, trak den havarede kutter af grunden og ind i Hvidovre havn, hvor den ligger endnu.

Hændelsen er ikke omtalt i Hvidovre Avis eller de store dagblade, så vi får ikke svar på, om der var tale om en smugler eller en stjålet båd.

Det var nok heller ikke en af de 4 fiskere, der på daværende tidspunkt var registreret i telefonbogen, som bosiddende i Hvidovre. Kalveboderne var stadig et område, hvor der blev fisket meget. Inddæmningen af Avedøre Holme blev først påbegyndt i 1964 og afsluttedes

i 1966, så dette arbejde kan ikke have påvirket sejladserne på Kalveboderne.

Når brevet er sendt til politimesteren i Glostrup, må det skyldes, at strandingen er sket ud for Avedøre, der dengang hørte under Glostrup Kommune.

Om strandfoged:

Den i brevet omtalte strandfoged var fisker Alfred Hurup Christiansen. Han var strandfoged og toldopsynsmand fra 1952 til 1978, hvor Køge Bugt Strandpark var en realitet. Han boede Gammel Køge Landevej 649 i Brøndby Strand. Hans distrikt var Københavns amt søndre birk og omfattede kyststrækningen fra Harrestrup å til Lille Vejleå, der dannede grænsen mellem de daværende amter Københavns Amt og Roskilde Amt.

Strandfogeden skulle dagligt afpatruljere kyststrækningen og bjerge det, der var drevet i land. Alfreds søn Ove Hurup-Christiansen fortæller, at der på denne kyststrækning – i modsætning til Vesterhavskysten – sjældent drev noget i land af værdi. Det, der drev i land, fik strandfogeden som aflønning for sit hverv.

Ove husker episoden den famøse januaraften i 1962. Det, der dengang gjorde størst indtryk, var, at det ”store” Falck´s Redningskorps måtte ro hjem, da de lige var kommet ud af havnehullet i Hvidovre Havn. Der blev trukket på smilebåndet i lokalområdet!

Om Mursandskosten: (Se s. 11)

I danske farvande var koste den typiske afmærkningsmetode i løb og ved diverse forhindringer. Det var en stage med påsatte birkeris, der var bundet henholdsvis for neden og for oven og derfor fik silhuetform som kegler.

Disse koste blev i 1980erne erstattet med røde og grønne afmærkninger med farvet ”plastikhat”.

På farvandskortet fra 1980, der findes i Hvidovre Sejlklub – Susets indgang, ses placeringen af mursandskosten ud for Avedøre Holme.

Gammel Køge Landevej 571

Af Jens Frederik Jørgensen



Huset er fra 1827

”Du sku´ lade dig invitere ned til Linda Ginnerup Christensen for at høre historien om det hus, hun bor i på Gammel Køge Landevej 571”, sagde Ammi Stein Petersen til mig en dag, vi mødtes. Som foreslået så gjort.¹

Set udefra er huset et bindingsværks-hus med rammer af sortmalet tømmer udfyldt med rødt murværk og med blå vinduer.

Linda Ginnerup Christensen (LGC) og hendes nylig afdøde mand, Jørn købte huset den 1. oktober 1982. LGC havde fået arbejde i Avedøre Fritidscenter, og de ville gerne have ”et hus på landet, som alligevel også var et hus i byen.” Disse ønsker levede huset på Gammel Køge Landevej 571/Strandvangen 1 op til.

Huset, som de købte af Vagn Andersen, var i dårlig forfatning, men da Jørn var uddannet tømrer, tog de fat på at sætte huset i stand. Nye vinduer, isolering, nyt tag og nyt køkken.

LGC mener, at husets grundplan er uændret. I midterrummet var der bin-



Gammel Køge Landevej 571, set fra hjørnet af Strandvangen og Gammel Køge Landevej.

Foto: Jens Frederik Jørgensen, november 2022.

dingsværk på begge sider, så der har måske oprindeligt været en vognport. Da de flyttede ind, ” var der I hele haven masser af små bede med fine roser, rigtig godt gemt i ukrudt”. Til ejendommen hører også en annexbygning med 2 små rum, der i dag bruges som redskabsrum.

Om husets tidligere ejere og beboere

Hvem, der har ejet og boet i huset, gemmer sig lidt i tågerne, når man søger i folketællinger, tingbøger og byggesagsarkivet.

¹ Kilder: Interview med Linda Ginnerup Christensen, sogninger i byggesagsarkiv, folketællinger, tinglysning, kort over Avedøre/Hvidovre samt artikler på Forstadsmusets hjemmeside.



Linda Ginnerup Christensen ved husets haveseide.

Foto: Jens Frederik Jørgensen,
november 2022.

I 1845 flyttede hjulmager Ole Hansen fra Enebærgård 2 ind i huset. I 1720 var der langs vandet blevet anlagt en ny Køgevej. Den var helt op til 1930erne i en miserabel stand, mest af alt et svært fremkommeligt hjulspor, men Ole Hansen har ment, at han kunne drive sit hjulmagerværksted et sted, hvor det var synligt for mulige kunder.

Det næste, der vides om huset, er, at det i 1935 er ejet af Christen Christen-

2 Enebærgård, senere kaldet Gammel Enebærgård, lå ved den oprindelige vej til Køge, på det der i dag er Avedøre Tværvæg og på det sted, hvor den støder ind i Vestvoldsstien.

3 Området er på et kort fra 1790 betegnet som ”Den lille Eng”. På et kort fra et tidspunkt i perioden 1842-99 ses engarealet opdelt af grøfter, der fører ud til ”Fladningen” og ”Sandklapperne” - et par af de små holme.

sen. Han var proprietær og ejer af såvel Stevnsbogård som Poppelgården samt sognefoged i Avedøre.

Stevnsbogård, der lå i ”landsbyen”, har haft engareal til græsning ved ”stranden” ned mod de små og store holme, der lå, hvor Avedøre Holme ligger i dag. Ifølge folketællingen fra 1940 boede Morten Jensen i 1940 i huset med sin familie. Han er anført som ”Arbejdsmand (Landarbejder) Stevnsbogaard”³. Huset har således været anvendt som landarbejderbolig.

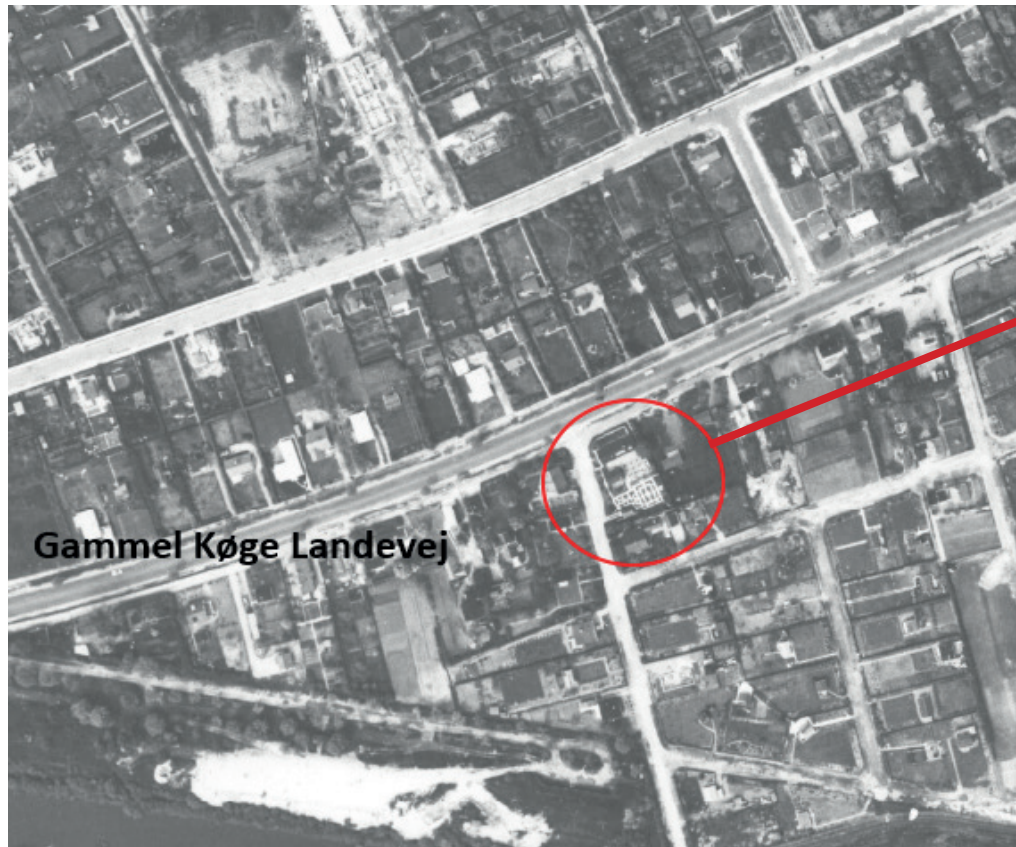
I 1951 har direktør Eduard Christensen overtaget ejendommen. Han har adresse på Østerbro. Efter kommunens vurdering trængte huset til reparation. Han fik tilladelse til at benytte huset til sommerbeboelse. Eduard Christensen begyndte at sætte huset i stand. Bjælkelaget over stueetagen og gulvet blev forstærket. Stråtaget blev erstattet med tagpap. I tagetagen blev der indrettet et værelse og et garderoberum.



Christen Christensen
Kilde: www.wadschier.dk/sognefoged

I annexbygningen blev der indrettet 2 kamre, der kun måtte anvendes til beboelse i sommerhalvåret.

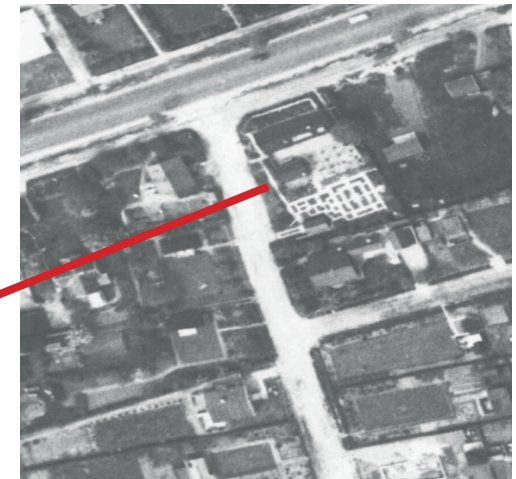
I 1954 bor Eduard Christensen i huset, der nu har status af helårsbolig. Han ønsker tilladelse til en skorsten i annexbygningen, ”så den kan opvarmes i vintertiden, da han har møbleret med kostbare antikke møbler, som vil tage skade af fugten”



På www.kb.dk/danmarksetfraluften findes et luftfoto fra 1958. Her ses de omtalte mange rosenbede som lyse kvadrater.

I 1935 opførte Christen Christensen et grundmuret pumpehus, hvori der installeredes en automatisk vandpumpe. Spildevandet førtes til en lille grøft nederst på grunden. Denne grøfts funktion ophørte, da området syd for Gammel Køge Landevej (Kloakoplan "Avedøre Vest") i 1956 blev kloakeret, og der blev

opført en kloakpumpestation på Gammel Køge Landevej nr. 585A. Bagboen på Strandvangen 3 har senere købt det stykke jord, hvor grøften løb.



Husets nabolag

Gammel Køge Landevej ligger i dag godt $\frac{1}{2}$ meter højere end husets sokkel og fortovet kun 3 meter fra husets facade. Det oplever LGC ikke som et problem. "Vi vidste godt, da vi købte huset, at vi også "købte" et nært nabolag til Gammel Køge Landevej!"

På kort fra begyndelsen af 1900-tallet, kan man se, at der dukker flere huse op syd for Gammel Køge Landevej og ned mod "Stranden"

På hjørnet af Engdalsvej lå til 1955 "Strandkroen" Her holdt grundejerforeningen "Nymarken" sin sommerfest. Socialdemokraterne i Avedøre afholdt

årligt andespil og juletræsfest. Børnene blev transporteret gratis med rutebil derned.

I 1955 fik ”Camoni” tilladelse til at etablere et automobilreparationsværksted og en benzintank. I 1985-86 blev der bygget 5 rækkehuse på hjørnegrunden til Gammel Køge Landevej.

I nr. 575 fik slagtermester Jens Anton Sørensen i 1945 tilladelse til at bygge en butiksbygning, der udover slagterforretning kom til at rumme et ismejeri. Fra 1955-75 var der bagerforretning i ejendommen.

I nr. 593 - i en nu nedrevet ejendom - havde Poul Nielsen frem til 1969 sin købmandsforretning.

Derefter lå, når Vestvolden var passeret, Avedøre Camping, som måtte lukke i 1977 for at give plads til motorvejens til- og frakørselsramper.

Afslutning

LGC fortæller, at huset blev døbt ”Hammershus”, da de flyttede ind, fordi det lignede en ruin. ”Det navn kendes og bruges stadig af venner og familie.”

LGC slutter interviewet af med at sige, ”at hun har lovet huset at blive boende i det - i hvert fald frem til huset fylder 200 år!”



Strandmarksvej 18, 2. sal • 2650 Hvidovre
Tel **36 49 38 38** • mail@hvidovrefysioterapi.dk
www.hvidovrefysioterapi.dk

Efterlysning

Forstadsmuseet savner fotos af og fra Strandkroen, så kan du hjælpe, vil museet gerne låne fotos til indscanning.

Historien om transformatorstationer

Af Jens Frederik Jørgensen....



- med velvillig bistand af
Gunner Isbrandt, NEXEL

Når man går en tur i Hvidovre, sker det, at der kommer en ”gnist”, der inspirerer til en artikel. Sådan skete det, da jeg så sammenhængen mellem elektricitet og Olympen.

om i bybilledet står der nemlig transformatorstationer. De er et afgørende led i samfundets forsyning med elektricitet. Historien om dem er også en del af lokalhistorien, og den vil jeg prøve at fortælle i denne artikel.

En transformatorstation transformerer den elektriske spænding ned fra f.eks. 10 - 36kV - til 230V og 400V, som er elforsyningsnettets spænding, så den kan anvendes af forbrugere og det private erhvervsliv.

Der findes mange transformatorstationer i Hvidovre. De ældste findes i bygninger opført af sten, de nyere i lave ”bygninger” udført i stål med en træbeklædning og de nyeste inde i erhvervsbygninger.

En af de ældste i den gamle del af kommunen ligger på hjørnet af Brostykkevej og Risbjergvej. Den har nummer 366 og navnet ”Brostykkevej”. Ifølge en tinglyst deklaration er den fra 1929.



Det er et transformatorårn i metal - Brostykkevej/Risbjergvej. Den har oprindeligt fået højspændingen tilført via luftledninger, som senere er blevet erstattet af højspændingskabler.

Foto oktober 2022



Transformatorstationerne er forsynet med en plade med et nummer og en stedsangivelse – navn på den gamle gård, hvor den er beliggende, eller

gadenavnet. NESA¹ har anvendt fortløbende numre i hele selskabets forsyningsområde, og derfor kan man af nummeret komme frem til årstallet for

¹Nordsjællands Elektricitets og Sporvejs Aktieselskab. Stiftet i 1902 og kom til at stå for at levering af elektricitet til Nordsjælland, kommuner omkring Roskilde og mange københavnske omegnskommuner. Ved den store energifusion i 2006 blev NESA overtaget af DONG Energy, og navnet NESA forsvandt.

Ansvar for forsyningsnettet ligger i dag hos RADIUS.

stationens opførelse, og dermed hvornår elektricitet er kommet til et givet område i kommunen.

Elektriciteten kom til Hvidovre Landsby i efteråret 1919, hvor sognerådet indgik en aftale med NESAs. I Hvidovre havde en elektricitetsforening presset på, men 1. verdenskrig og dens rationeringer af kul og olie betød, at processen med elektrificering blev forsinket.

Når jeg ikke har fundet transformatorstationer fra den tid, kan det skyldes, at jeg ikke har fået øje på dem, eller at det oprindeligt har været høje stålkonstruktioner med højspændingsledninger.

Højspændingsledningerne blev tilsyneladende erstattet af et kabel i 1931, hvor sognerådets vejudvalg gav NESAs tilladelse til nedlægning af et underjordisk højspændingskabel i Hvidovre Torvevej fra transformatorstationen i Hvidovre (landsby) til grænsen til Rødovre.

Også på Bjergagervej ved Gammel Køge Landevej og på Sollentuna Alle lige for Dansborghallen gemmer der sig transformatorstationer, som man kan passere uden at bemærke dem.

Listen over transformatorstationer i Hvidovre er lang. Der findes 279 i kommunen, heraf ca. 100 på Avedøre Holme. De betegnes nu netstationer.

Transformatorstationen på Ketiltorps alle 50 har nr. 652 og bærer navnet "Olympen"! , da den ligger i grækerkvarteret. Den er opført i 1938.

Foto september 2022



En af transformatorstationerne er meget iøjnefaldende på grund af, at den er blevet "graffitibefængt". Den ligger ud mod Arnold Nielsens Boulevard, bærer nr. 1633 og navnet "L. Hvidovregård". Den er fra 1957.

Foto september 2022



Transformatorstationen, der ligger ved indkørslen til Hvidovre Kirke, bærer nummer 877 og er fra 1945.

Foto september 2022





Avedøre - Hvidovre

Hvidovre Lokahistoriske Selskab

Lokahistorie i Avedøre og Hvidovre

Indkaldelse til generalforsamling

Torsdag d. 16. marts 2023

kl. 19:00 - 21:00

i Kometen

(Medborgersalen)

Hvidovre Lokahistoriske Selskab Årsregnskab 2022

Indtægter	Budget 2022	Regnskab 2022	Budgetforslag 2023/Endringer 2023
Kontingenter	90.000,00	90.700,00	90.500,00
Hvidovre kommune	5.200,00	5.530,00	5.700,00
Porto - bladudsendelse	2.300,00	2.244,00	1.600,00
Annoncer	600,00	600,00	600,00
Arrangementer m.m.	9.000,00	8.291,15	9.000,00
Salg	500,00	250,00	300,00
Diverse	500,00	140,00	200,00
Renter			100,00
I alt	108.100,00	107.755,15	108.000,00
Udgifter			
DLF	7.000,00	7.690,00	8.000
Arrangementer	12.000,00	11.390,70	12.000
Møder m.v.	6.000,00	6.405,30	5.000 Interne mød.
Arrangementer for frivillige	3.000,00	3.672,00	6.000 Medlemsmø.
Trykning	38.000,00	34.805,44	45.000
Porto	2.800,00	2.100,00	2.400
Kalender	7.600,00	7.272,50	Med i Trykning
Kontorartikler	3.000,00	598,00	2.000 Kontorhold
Indkøb	25.000,00	38.303,64	5.000 EDB syst.
PR m.v.	12.000,00	6.987,40	17.000
I alt	150.600,00	145.232,24	150.000,00

PR m.v.	12.000,00	6.987,40	17.000
Renter	1.500,00	1.152,21	
Gebyrer bank	4.000,00	2.842,35	3.000
Gebyr Mobile Pay		933,75	1.000
I alt	121.900,00	124.153,29	106.400
Resultat	-13.800,00	-16.398,14	1.600

Egenkapitalbevægelser

Egenkapital i alt primo	100.204,52	100.204,52	83.806
Overskud/underskud	-13.800,00	-16.398,14	1.600
Egenkapital i alt ultimo	86.404,52	83.806,38	85.406

Aktiver

Kassebeholdning	2.276,70
Driftskonto	53.949,03
Depotkonto	69.723,65
Aktiver i alt	125.949,38

Passiver

Egenkapital i øvrigt	83.806,38
Forudbetalt kontingent + porto	42.143,00
Passiver i alt	125.949,38

Regnskabet er revideret og fundet i orden

Hvidovre den 17. januar 2023.

Hubert Steffensen, revisor:

Anders Aalund, formand:

Knud Sørensen, kasserer:

Hubert Steffensen

A. Aalund

Knud Sørensen

Dagsorden:

1. Valg af stemmetællere
2. Valg af dirigent
3. Bestyrelsens beretning
4. Museumschefens orientering
5. Fremlæggelse af revideret regnskab
6. Behandling af indkomne forslag herunder bestyrelsens forslag til vedtægter
7. Fastsættelse af kontingent for det følgende år samt godkendelse af budget for indeværende år
8. Valg til bestyrelsen (i henhold til §5 i bestyrelsens forslag til vedtægter)
9. Valg af to bestyrelsessuppleanter (begge vælges for 1 år)

Tilmelding til generalforsamlingen er ikke nødvendig.

Kun medlemmer har stemmeret.

Gæster er velkomne uden taleret.

Ikke-medlemmer betaler 25 kr. for deltagelse i mødet.

Efter den ordinære generalforsamling vil Forstadsmuseet holde et oplæg

På bestyrelsens vegne og med venlig hilsen

Anders Aalund

Formand for Hvidovre Lokahistoriske Selskab

Andre transformatorstationer er mindre iøjnefaldende. Det gælder den, der ligger på gangstien fra Hvidovrevej til Ege Alle. Den ser idyllisk ud, bærer nr. 1880 og navnet "Ege Alle". Den er opført i 1959.

Foto september 2022



Transformatorstation "Bjergagervej"
Nr. 1659

Foto oktober 2022



Transformatorstation 377,
Sollentuna Alle

Foto oktober 2022



Kabelskab på Ørumvej. Foto: Oktober 2022

Alle de gamle, murede netstationer er stadig i brug. Når en gammel netstation er blevet udskiftet, er det gamle nummer bibeholdt for ikke at skulle ændre nummeringen i nabostationer og numrene på kabelskabene.

Nummereringen synes at fortælle, at elektriciteten kom til Avedøre landsby, før den kom til Hvidovre Landsby. Glostrup kommune, som Avedøre da var

en del af, indgik i 1912 en aftale med NESAs om levering af elektricitet. I 1913 indgik Brøndbyernes Kommune en tilsvarende aftale om, at NESAs måtte opstille elmast og anlægge ledninger på betingelse af, at elpriserne blev de samme som i Glostrup. Meget tyder på, at bønderne i Avedøre var mere fremsynede end gårdmænd og gartnere i Hvidovre², og at man benyttede muligheden for at få elektricitet til brug for motorer i landbruget.

I 1952 blev transformerstation 1226 opført på "Avedøre Byvej" ud for Poppelgården. De store gartnerier i Avedøre havde tilsyneladende et stort behov for elektricitet i deres drivhuse.



Elmaster rejses i Brøndbyøster. Kilde. Forstadsmuseet

Til slut et foto af en af de nyere netstationer. Den ligger i det grønne område ved Borrisvej. Den er opført i 1979 og har nr. 5194.

Foto september 2022



Fotos: Jens Frederik Jørgensen,
hvor ikke andet er angivet

² Hvidovre sogneråd ønskede ikke i 1908 at deltage i udvalget for anlægget af et elektrisk centralværk i Nordsjælland.

”Transformator sprængt i Luften”

Af Anders Aalund og Jens Frederik Jørgensen



I SOCIAL-DEMOKRATEN tirsdag den 18. April 1944 fandtes der på side 5 en artikel med ovenstående overskrift.

Artiklen fortsætter således:

”Konfirmationsfester uden elektrisk Lys i Hvidovre, Rødovre og Glostrup.

Søndag Aften ved godt 21-Tiden sprængtes et Transformator-tårn, tilhørende NESAs og beliggende i Nærheden af Hvidovre Jernbanestation, i Luften. Hvad der ikke blev ødelagt ved Eksplosionen, fortæredes af Flammerne fra den Brand, der opstod bagefter.

Sabotagen medførte, at nogle industrielle Virksomheder fik afbrudt Strømtilførslen. Lyset gik ud i Rødovre og Hvidovre og helt ud til Glostrup, hvor der for øvrigt mange Steder var Konfirmationsfester.

Det lykkedes hurtigt at faa etableret nye Kabelforbindelser, saa Lyset kunde tændes de fleste Steder i det ret store Område, men man var, mens Arbejdet stod paa, selv helt inde i København udsat for nogle kraftige Blink i det elektriske Lys.

Transformatoren, der er beliggende paa Vojensvej tæt op ad Ingeniørfirmaet Glent & Co´s Fabrik var uden Bevogtning. Der skete ved Eksplosionen ikke Skade paa anden Ejendom, og ingen Mennesker blev saaret. Politiets Undersøgelser viser, at ingen har set, hvem der har anbragt Sprængladningen.”

Transformatorstationen var opført i 1938 og havde NESAs betegnelse ”Nr. 685 – Vojensvej”.

Sprængningen er ikke omtalt i hverken Hvidovre Avis eller i Rødovre Avis.

På en liste over Schalburgtageaktioner findes sprængningen ikke opført, så der må have været tale om sabotage, uden at der findes oplysninger om, hvem der stod bag. Aktionen er ikke omtalt i Hans Chr. Thomsens bog ”Hvidovrekompagniet”. Kompagniet havde til huse i Hvidovre Nord og på Holmegårdsskolen, men har ikke efter krigen taget æren for aktionen.

Glent & Co er stiftet i 1919 og flyttede til Vojensvej 8 i 1938. Firmaets speciale var ventilation samt elektriske installationer. Virksomheden var i 1983 flyttet til Kanalholmen 1.

Glent & Co har undervejs skiftet navn til Glenco og er senere blevet fusioneret med andre virksomheder med speciale i tekniske installationer, bl.a. Kemp og Lauritzen.

Efterlysning

I forbindelse med mit lokalhistoriske arbejde, har jeg forgæves søgt efter et foto af marketender Nielsen på hjørnet af Rebæk Allé og Drivkær.

Hvis nogen har et fotografi, kan jeg kontaktes på telefon 29663266 eller erik@zinglersen.com.

På forhånd tak – Erik Zinglersen

Strandmarkens Fritidshjem

Af Anne-Grete Norup



Mit navn er Anne-Grete Norup - født Christensen.

Min barndom og ungdom har jeg tilbragt i Hvidovre, var så ude omkring i verden i nogle år, men vendte tilbage. Jeg har i sidste omgang boet i Hvidovre i 42 år, ligesom jeg har arbejdet som ergoterapeut i Hvidovre kommune i over 30 år. Jeg har skrevet denne beretning om mine forældres arbejdsliv i Hvidovre kommune.

Mine forældre Inger og Svend Erik Christensen blev ansat på "Strandmarkens Fritidshjem" omkring 1951 i det nybyggede "Danalund".

De var begge fra landmandsfamilier på henholdsvis Fyn og Jylland.

I min mors familie skulle børnene meget gerne have en uddannelse, medmindre man var den ældste dreng og skulle føre gården videre. Min far var fra en mindre gård i Himmerland, ud af en børneflokk på 5. Hans far døde da han var 6 år gammel, så tilbage stod min farmor med fem børn og et landbrug, der skulle drives. Børnene fik lov at arbejde, og der var ikke mange penge.

Min far kom ud at tjene, og blev karl på nabogården til min mors fødested – hos hendes faster og onkel, og det var her de mødte hinanden. Det var slet ikke

kutyme, at man skulle have en uddannelse i min fars familie, børnene skulle hurtigst muligt ud og arbejde. Min far blev åbenbart inspireret af min mor og det hjem hun kom fra, og endte med at få en uddannelse. Det var ikke særligt almindeligt at mænd gik på seminariet og fik en uddannelse som børnehave-fritidshjemslærer dengang.

Min mor havde arbejdet med børn før hun blev ansat i Hvidovre Kommune. Efter 2. verdenskrig arbejdede hun ½ år i Harzen på et børnehjem for forældre-løse tyske krigsbørn. Efter hun var færdiguddannet, var hun ansat på et fritidshjem i Husum - mener min far var helt nyudklækket fra seminariet, da han blev ansat på "Strandmarkens Fritidshjem"

De havde besluttet sig for at bo i København eller omegn, og det passede jo fint med en helt ny institution, hvor de begge kunne ansættes og så oveni købet med en lejlighed - hvilket jo ikke hang på træerne på daværende tidspunkt.

Strandmarkens fritidshjem

Fritidshjemmet var ejet af Hvidovre Kommune, og mine forældres første opgave var at starte det fra grunden.



Strandmarkens Fritidshjem Foto: Forstadsmuseet



Strandmarkens Fritidshjem på Lodsvej 6 - Foto: KRAK

Adressen var Lodsvej 6. Det var en trappeopgang med 4 lejligheder, hvor fritidshjemmet lå i hele stueetagen plus en del af kælderen. Der hørte også en legeplads til. Vi boede i lejligheden 1. sal til venstre. Senere blev lejligheden på 1. sal til højre inddraget i fritidshjemmet, og det blev her de små førsteklasse startede.

Selve fritidshjemmet var indrettet med fire store "stuer", 2 af dem en suite, adskilte drenge- og pigetoiletter og et mindre køkken. Børnene havde selv madpakker med, så det kan sammenlignes med et almindeligt køkken. Der var linoleumsgulv over det hele og små træstole- og borde. I kælderen var der garderobe, hvor hvert barn havde et

rum til tøj og sko. Her var også et stort sløjdlokale.

Fritidshjemmet var åbent fra klokken 6 om morgenen til klokken 17, om lørdagen til kl. 14.

Mine forældres arbejdstid var fra kl. 9 til kl. 17. Min moster - Else Johansen -, senere Nielsen, var ansat om morgenen fra kl. 6 til 10.

De første børn stod og trippede om morgenen kl. 6, når min moster mødte på arbejde. Jeg ved, at der blev spillet en del kort i disse tidlige morgentimer!

Fra kl. 9 til 10.30 var der næsten ikke nogen børn, de var alle i skole, så det var her, der blev lavet kontorarbejde,

montere børnenes håndarbejder, forberedelse af aktiviteter m.m. Børnene begyndte så at ankomme ved 10.30-tiden og spiste deres madpakker. Hen ad eftermiddagen var der fuldt hus. Mellem 16-17 var der højtlesning for alle børn i "den røde stue". I december blev der sunget julesange mellem 16 og 17, hvor min mor spillede klaver til.

Børnene

Jeg mener at der var 60 børn i alderen fra 7 år og opefter, og mange stoppede først når de var 14 år. Børnene kom fra selve "Danalund" og det omliggende boligområde. En del børn kom fra familier med en enlig forsørger. Mange mødre var hjemmegående dengang. Det hændte, at nogle børn ikke blev hentet, de kom så bare med ind til os og overnattede, det skete flere gange. Jeg husker det som meget hyggelig, når vi havde overnattende børn, og mine forældre gjorde ikke det store nummer ud af det.

Aktiviteter

Der blev lavet mange kreative ting på fritidshjemmet, puder, forklæder, korssting, peddigrør, bøjler, strikket m.m. Sløjdkælderen var min fars domæne, der blev også produceret mange julegaver dernede. Senere kom der en lerkæl-

der til, hvor der også blev lavet mange askebægre og andre keramikting.

En gang imellem, ved særlige lejligheder, blev der vist film. Der blev lejet film, på meget store spoler. Min far fik indrettet et skab til det lejede filmudstyr, og det var virkelig noget helt specielt, når der blev vist film.

Om sommeren gik vi i Vigerslevparken og spillede bold eller tog bussen til "Trylleskoven" og badede.

Der blev også dystet en del i dam, skak, bob, bordtennis o.a. Der var en turnering hvor fritidshjemmene i området spillede mod hinanden.

Sommerlejr

Om sommeren lukkede fritidshjemmet i 3 uger, hvor vi tog i sommerlejr. Vi har nok været 40 børn eller flere. Til at starte med var det i Mosede, men det husker jeg ikke meget af. Senere var det i Store Spjellerup på Stevns. Alle børnene havde cykler med, de blev transporteret på en lastvogn. Børn og personale i tog og senere bus.

Børnene sov i sovesale en til pigerne og en til drengene. Træsenge evt. køjesenge med halmmadrasser.



Lejrskolen Spjellerup. 1970 - Foto:Faxe Lokalhistoriske Arkiv

Morgenmaden bestod af havregryn/grød efterfulgt af flaghejsning med efterfølgende leg i den store have. Til frokost var der varm mad – 2 retter - og om eftermiddagen cyklede alle til Vemmetofte strand, hvis vejret var til det. Her blev der badet og gået ture til "musestenen" og "kilden", og vi fik marmelademadder med saftvand.

Vi skulle være hjemme til kl. 18, hvor der var rugbrøds-madder. Hvis vi var heldige, fik vi også sigtebrød med kakao.

Vi havde altid vores chefkok med, det var Gerda, hun gjorde rent på fritidshjemmet og var fast med på sommerlejr.

Det var Gerda der styrede køkkenet. Her blev der lavet mad på et brændekomfur, og man var virkelig privilegeret, hvis man fik lov til at hente brænde for Gerda. Der var også et par damer fra Spjellerup der gik til hånd med madlavning og rengøring.

Vi fik almindelig god mad, som det nu var dengang med bl.a. fløjsgrød, sagsuppe og budding med kirsebærsovs (den var rigtig god!)

Højdepunktet var når vi skulle til Faxe bryggeri, alle mand afsted på cykel. Vi fik en rundvisning på bryggeriet, men det var bare noget der skulle overstås, for bagefter var der sodavand – og vi måtte få alle dem, vi kunne drikke! Man kunne dog ikke drikke så mange som



Spjellerup ca 1962 - Privatfoto

man selv troede, og der var rigtig mange tissepauser på cykelturen hjem.

Den sidste aften var der optræden af børnene. Der blev sunget, lavet sketches, tryllet m.m. med efterfølgende dans.

Børnene måtte modtage hver 1 pakke hjemmefra. Der var jo altid nogen der ikke fik tilsendt en pakke, dem blev der så lavet en pakke til.

Jeg kan ikke huske, at der var nogle børn der blev hentet pga hjemve, tværtimod var sommerlejren noget vi alle glædede os til.

Nogle forældre syntes, at det måtte være rart for mine forældre, sådan at have tre ugers ferie på Stevns. Jeg er ikke helt sikker på at mine forældre syntes det samme, de var lidt trætte når vi kom hjem.



Inger og Svend, ca.1975 - Privatfoto

Frihedens fritidshjem

Mine forældre valgte i 1967 at stoppe på "Strandmarkens Fritidshjem", for at starte op på det nybyggede "Frihedens Fritidshjem"

Min mor stoppede, da hun var 58 år, hun led en del af slidgigt i hofterne og blev opereret flere gange. Min far gik på efterløn, da han blev 60.

I 1965 flyttede de til Avedøre, hvor de byggede hus, levede et godt liv der, indtil helbredet svigtede og de måtte flytte derfra.

Mange af de "gamle børn" kom i mine forældres hjem, både efter at børnene var holdt op med at gå på fritidshjem og efter mine forældre gik på pension.

Jeg ved at de holdt rigtig meget af disse besøg.

Min far døde i 2004 og min mor i 2008.

1983 – pluk fra Hvidovre Avis

Af Jens Frederik Jørgensen



Emner, der fyldte meget:

Den 4-årige Charlotte forsvinder den 11. april. Politiet foretager meget omfattende efterforskning. Voldgrave og kanaler omkring Avedøre Stationsby gennemses. 58 dage efter sin forsvinden findes hun under blade og grene i Nørreskoven ved Furesø. Mordet er aldrig blevet opklaret.

Svampeangrebene på ”Jette Jan” var ikke værre, end at en tysk reder har købt skibet. Efter hovedstandsættelse på et værft på Tåsinge skal skibet sejle med turister. Hvidovre kommune solgte skibet for 140.000 kr. til kapelmester Ib Glindemann, der ribbede skibet for alt brugeligt inventar og indmad og solgte skroget videre med en fortjeneste på over 1. mio. kr.

Pædagogernes ugelange strejke i marts lukker 46 af kommunens 66 daginstitutioner. Som led i genbehandling af kommunens budget for 1983, som følge af en beskæring af det bloktilskud, som staten årligt yder kommunen, står 37 pædagoger og pædagogmedhjælpere over for at skulle fyres.

23 lærere risikerer også at skulle fyres. Det ender med, at 5 lærere må fyres.



”Broen der bider” udført af Jørgen Haugen Sørensen

Socialudvalget vedtager i september en generel 10% merindskrivning i daginstitutionerne. Det giver 220 nye pladser. Ventelisten er på omkring 600. 1. juni er børneinstitutionen ”Willer” på hjørnet af Hvidovrevej og Svendbjergvej taget i brug.

Budgettet for 1984 vedtages i oktober og indebærer en skattestigning fra 20.0% til 20,2 %, da regeringen - ifølge borgmester Inge Larsen - har ”stjålet” knap 50 mio. kr. fra kommunen ved at reducere bloktilskuddet.

Bestyrelsen for Hvidovre Teater vælger i januar ikke at forny kontrakten med Holger Munk, der fratræder efter 11 år som leder af Hvidovre Teater. Sejer

Andersen bliver ny teaterchef. Ændringen medfører mange kommentarer og læserbreve.

I september løses striden om hovedstadens fremtidige kraftværker. Der bygges to kraftværker. Det første på Amager skal stå klar til drift i 1989. Det andet på Avedøre Holme i begyndelsen af 1991. I september kan HNG konstatere, at naturgassen er populær i Hvidovre. 22,5 % af de, der har fået tilbudt naturgas, har tegnet kontrakt. Naturgassen vil strømme til forbrugerne i Hvidovre kommune 1.10. 1984.

I november er der informationsmøde om, hvorvidt der skal nedlægges en skole i Hvidovre. Der udpeges ikke ny skoleinspektør efter Jens Sindberg Jacobsen, der fratræder ultimo februar. Bliver Sønderkærskolen den første skole, der nedlægges? Den sag hører vi mere om i 1984.

I april frygter formanden for afdelingsbestyrelsen i Store Hus, John Møller, at Store Hus er på vej mod konkurs. De tomme erhvervslejemål i underetagen bærer skylden.

I juni meddeler boligministeriet, at man ikke vil hjælpe økonomisk.

Boligminister Niels Bollmann afviser året igennem stadig at give økonomisk hjælp til Store Hus.

Der forhandles mellem de implicerede parter om 4 forskellige løsninger. I Folketinget er De Radikale indstillet på at yde økonomisk støtte, men inden støtten vedtages, udskrives der valg til Folketinget den 10. januar 1984.

Kultur.

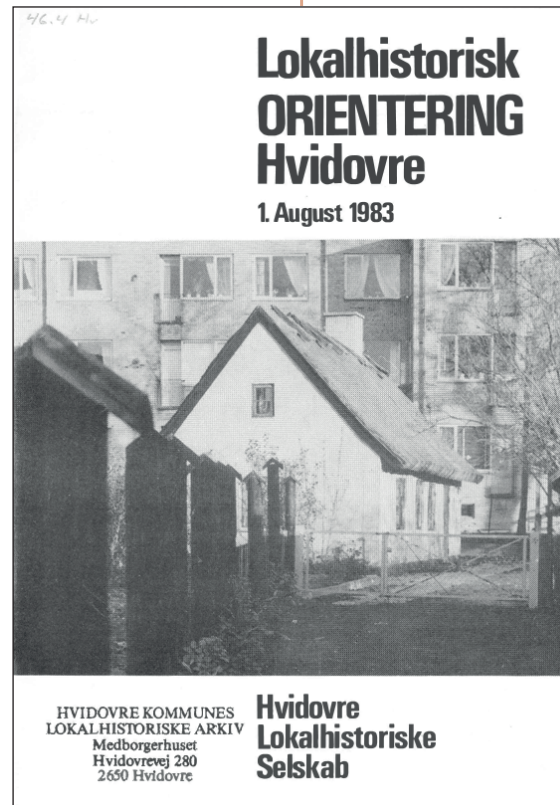
I begyndelsen af januar åbner Bodil Munck boghandlen Reumerts Eftf. på Hvidovre Torv. Boghandlen har været lukket i tre måneder efter Ove Reumerts død.

På grund af stort arbejdspress på sit arbejde stopper Henrik Persson i januar som formand for Kulturrådet efter kun 2 måneder og efterfølges af Per Hannibal.

Stenskulpturen "Broen der bider" skal stilles op i Lodsparken ved Hvidovre

Havn. Skulpturen er udført af Jørgen Haugen Sørensen og er en gave fra Ny Carlsbergfondet.

Nærradioens antenne er bragt på plads på Strandmarkens Fritidscenter så første udsendelse kan sendes den 3. maj kl. 17.05.



Forsiden af første nummer af "Lokalhistorisk Orientering"
Foto: Hvidovre Lokalhistoriske Selskab

I maj kan Hvidovre Amatørszene indvie sin nye teatersal i Avedøre gamle skole, Byvej 56.

6. - 8. maj afholdes storstilet "Børnehjælpsdag" på Hvidovre Torv, i Hvidovre Stationscenter, i Frihedens Butikcenter og i Hvidovre Havn. Overskuddet bliver på knap 50.000 kr.

"Pilmark Band" rocker ved Sankt Hansfesten ved Rebæk Sø. Søren og Lars Pilmark er vokset op i Hvidovre.

4.500 motionscyklister deltager søndag den 28. august i det 50 km lange – "Hvidovre Tour", der afvikles for 5. gang.

Medlemsbladet – "Lokalhistorisk Orientering" ser i september dagens lys. En

nyskabelse, der tjener Hvidovre Lokalhistoriske Selskab til gavn og ære.

Tekniske område

Kommunalbestyrelsens nej til lokalplan i juni betyder, at Esajasskolen ikke får mulighed for at bygge en skole på Bjergagervej 41-43.

En 24 meter høj skorsten på det nedlagte "Frandsens gartneri" nedlægges ved sprængning i slutningen af juni. Skorstenen falder dog først i andet forsøg.

1.8 åbnes Avedøre Havnevej på den 1.200 meter lange strækning fra Gammel Køge Landevej til Stamhol-

men - helt uden festivitas.

Motorvejsstrækningen fra Gammel Køge Landevej til Avedøre Havnevej åbnes i slutningen af oktober. Arbejdet med Kalvebodsbroerne skrider frem. Ventes taget i brug om 3 år.

Den 6.11 er alle i Hvidovre inviteret til at plane medbragte træer og buske i Kystagerparken.

Erhverv

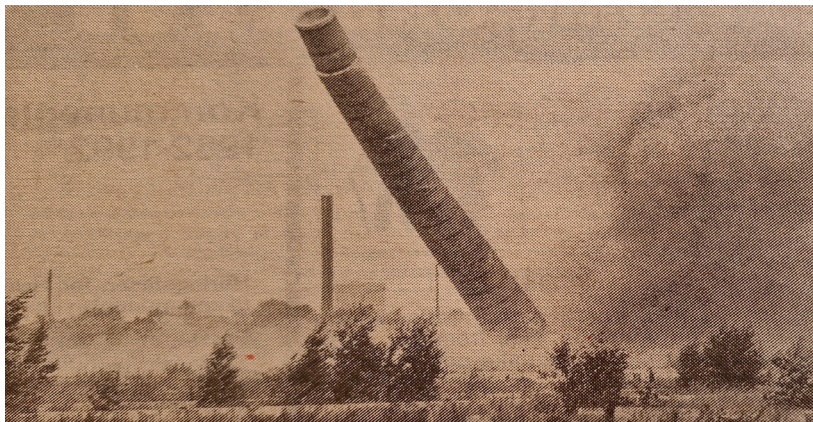
17.3 åbnede "Super Bravo" i Center Syd på Avedøre Holme - tillige med en fotoforretning (indehavere Johnni Andersen og Jørgen Strøm), en grillbar, en frisørsalon, restaurant "La Fondue" samt Amagerbanken.

Textilmessen fejrer den 29.4 50-års jubilæum.

En af Hvidovres mest omstridte virksomheder gennem de senere år, Hvidovre Mørtelværk flytter fra pladsen ved Lodsvej til Råhavnen på ydersiden af motorvejsanlægget.

Sporten

Niels Rudbæk afløser Niels Erik Madsen som formand for HIF-fodboldafdeling. På generalforsamlingen i februar opnår et forslag om at åbne adgang for damefodbold ikke det nødvendige kva-



Sprængning af skorstenen på det nedlagte Frandsen Gartneri



Textilmessen kan fejre 50 års jubilæum

lificerede flertal. 39 stemmer for og 31 imod.

8. maj vinder Jesper Helledie, HBC og Steen Fladberg, Køge VM i badminton – herredouble. Prakash Padukone, også fra HBC, vinder bronze i single. VM-stjernerne hyldes bl.a. med sprudlende champagne i kommunalbestyrelsessalen. En enkelt af gæsterne, Hvidovres allestedsværende Helge, nøjedes med en kølig

gul sodavand.

I juni meddeles det, at Danmarks største måltalent kommer på profkontrakt i HIF fra 1984. Der er tale om den 19-årige Peter Schmeichel fra Gladsaxe/Hero.

Den 24-årige Michael Manniche, HIF indgår 2-årig kontrakt med Benfica og bliver i august den første dansker i portugisisk fodbold.

18-årige Søren Lilholt, Hvidovre Cykle Klub blev i oktober verdensmester i 70 km holdløb for juniorer og en uge senere verdensmester i landevejscykling.

Ved efterårssæsonens afslutning stopper den største HIF-spiller som 33-årig efter 15 år i topfodbold. Der er tale om Sten Ziegler.

Personalia

Tre aktive borgere og tidligere medlemmer af kommunalbestyrelsen, Bodil Østergaard, Socialdemokratiet, Vagn Garne, Det konservative Folkeparti og Svend Rehling Sørensen, SF, afgår ved døden i årets løb.



Socialchef Grethe Petersen



”Super Bravo” åbner i Center Syd

Lederen af Hvidovre Motionscenter Arne Rømer ansættes som inspektør i det nye Avedøre idrætscenter.

Fremskridtspartiet nye folketingskandidat i Hvidovre-kredsen bliver Pia Kjærsgaard.

Grethe Petersen bliver i maj ny socialchef, efter at hun har været socialchef i ½ år i Hørsholm. Hun afløser Ole Salting.

Efter knap 10 år i kommunalbestyrelsen siger Poul Heick, Fremskridtspartiet i september stop. Han afløses af den 26-årige studerende Alex Mogensen.

26.9 dør Hvidovres borgmester fra 1958 til 1966, Christian Sørensen knap

85 år gammel. Han begravnes fra Købnerkirken.

Skatte- og afgiftsminister Isi Foighel bliver i november ny folketingskandidat for Det konservative Folkeparti i Hvidovrekredsen. Erik Holm og Niels Juel Kressner stillede op imod ham, da de ønskede en lokal kandidat valgt.

Det skal da også med

1. juli var det 125 år siden, Frederiksberg løsrev sig fra Hvidovre og opnåede selvstændighed.

120.000 julestjerner sendes ud på markedet af gartneriejer Svend Knudsen. 80% er røde, men julestjernerne kan også købes i hvid og i lyserød.



Steen Ziegler stopper i HIF
Foto: Forstadmuseet

I marts beretter avisen, at halvtredseren – eller ½kronen - atter vil dukke op i 1984 – efter 44 års fravær. Den gik tidligere under den spøgefulde betegnelse ”Hvidovre krone” Andre lokaliteter havde også givet den navn efter sig!



”Hvidovre krone”

Fotos: Fra Hvidovre Avis - hvor ikke andet er angivet

Bevaringsværdige huse i Hvidovre

Af Bitten Larsen



Hvad betyder det for den enkelte, at et hus bliver erklæret bevaringsværdigt? Er det noget man skal frygte, og hvad giver det fællesskabet, at en bygning bliver erklæret bevaringsværdigt?

Der er ved at blive udarbejdet en ny lokalplan for en del af Risbjergkvarteret, og den forbindelse har man før jul kunnet møde en planlægger fra Hvidovre Kommunes planafdeling og nærværende skribent studerede, diskuterede og fotografere villaer på kvarterets veje. Vi så på bygninger, som tidligere var blevet udpeget, og bygninger, som ikke var udpeget, men hvor vi havde på fornemmelsen, at de ville kunne bære prædikatet ”bevaringsværdigt”. Flere gange i løbet af dagene blev vi mødt med ovenstående spørgsmål fra de mennesker, vi mødte på vores vej, og i det hele taget er det spørgsmål, som vi fra tid til anden får på Forstads museet.

Hvad betyder bevaringsværdigt?

En bevaringsværdig bygning er ikke fredet. Hvis en bygning er fredet, er den udpeget af Slots- og kulturstyrelsen, og der gælder helt særlige regler. Fredningen omfatter ofte både det indvendige og ydre, så man kan ikke må lave om på rumfordelingen eller flytte køkkenet hen i et andet rum. Hvor meget fredningen

omfatter, kan man læse i den enkelte bygnings fredningsbeskrivelse, som fås på Slots- og Kulturstyrelsens hjemmeside. I Hvidovre Kommune er det kun Rytterskolen og bygningerne på Avedøre Flyveplads, der er fredede.

De bevaringsværdige bygninger bliver derimod udpeget af kommunerne og handler kun om det udvendige: Facader, tag, sokkel, vinduer, døre, trapper... Det vil sige, at man gerne må lave køkkenalrum, hvis man drømmer om det eller opdele det store værelse til to børneværelser, hvis man har brug for det.

Det bliver beskrevet meget detaljeret, hvilke træk ved huset, der skal bevares. Det kan f.eks. være, at facaderne skal stå i blank mur, eller at en pudset mur skal have en bestemt farve, eller at taget skal have røde tegl eller måske skiffereternit, hvis det er sådan, huset er opført.

I Danmark bruges SAVE-metoden til at vurdere bevaringsværdien. SAVE er en forkortelse for det engelske ”Survey of Architectural Values in the Environment”, og man vurderer bygningerne på en række faktorer: Den arkitektoniske værdi, den kulturhistoriske værdi, den miljømæssige værdi (hvordan opleves bygningen i forhold til omgivelserne), originalitet og tilstand. Bygningen

får karakter mellem 1 og 9 på de fem områder, og herudfra fastsættes den samlede SAVE-karakter eller bevaringsværdi så. 1 er den højeste karakter (er 1 ikke = fredning?), og i Hvidovre har man valgt, at bygninger med en samlet karakter på mellem 1 og 4 betragtes som bevaringsværdige og derfor skal passes ekstra på.

Det handler ikke alene, om et hus er særligt gammelt eller smukt, men også om huset er med til at fortælle den særlige historie, der har været med til at forme Hvidovre og skabe den by, som vi ser i dag. Vi kan tage den bygning, hvor Forstads museet holder til, nemlig den gamle officersmesse i Avedørelejren på adressen Alarmpladsen 3. Den har fået følgende karakterer:

Arkitektonisk værdi	3
Kulturhistorisk værdi	2
Miljømæssig værdi	2
Originalitetsværdi	3
Tilstandsværdi	5
Samlet bevaringsværdi baseret på ovenstående	3



Selv på en diset vinterdag kan de fleste nok blive enige om, at Officersmessen i Avedørelejren bør bevares. Den får høje karakterer på alle fem værdier i SAVE-vurderingen, og har en samlet SAVE-karakter på 3.

Foto: Forstadsmuseet

Hvilke konsekvenser har udpegningen?

Lad os holde fast i eksemplet Officersmessen. Den samlede bevaringsværdi på 3 betyder, at ejer skal søge om lov til at lave udvendige ændringer, der ikke lever op til lokalplanens bestemmelser. Det er et tænkt eksempel. Hverken museet eller Hvidovre Kommune er ikke ved at planlægge ændringer af den gamle officersmesse – hverken oppudsning af facader, udskiftning af vinduer eller store tilbygninger. Men hvis nu vi

drømte om det, skulle vi sende en ansøgning ind om dispensation, der skulle behandles politisk i Bygge- og Planudvalget. Nogle ændringer vil måske være med til understøtte husets fortælling, og vil derfor godt kunne gennemføres, men det kræver altså en individuel vurdering. En udpegning sætter på den måde nogle restriktioner op for ejeren af en ejendom, men der er også nogle fordele. F.eks. er man undtaget på nogle bestemmelser i bygningsreglementet.

Når et hus er bevaringsværdigt, kan renoveringsprojekter blive dyrere, fordi der måske er krav til, at man skal bruge bestemte byggematerialer eller byggemetoder. Alligevel giver det i nogle tilfælde mening at behandle et ikke-udpeget hus, som om det var udpeget, når man renoverer, både i forhold til miljø og pengepung. Hvis de originale vinduer er bevarede, kan det være en bedre løsning at få lave forsatsruder med energiglas. Vinduer, der er produceret før 1940'erne, er ofte i langt bedre kvalitet end i nutidens vinduer, fordi de er produceret af kernetræ,

som næsten ikke angribes af råd. Desværre er det kun de færreste håndværkere, som giver denne vejledning.

Renoveringer bliver måske et skridt mere besværlige og dyrere, men undersøgelser viser, at det på den lange bane kan betale sig at have et bevaringsværdigt hus og endda også at bo i et område med mange bevaringsværdige huse, selvom ens eget hus ikke er udpeget. I 2015 udgav foreningen Realdania en analyse af samtlige ejendomshandler i Danmark i perioden 1992 – 2014, og den viste helt klart, at salgsprisen var højere, når man solgte et bevaringsværdigt hus. Faktisk hele 30 % højere, hvis bevaringsværdien var mellem 1 og 3. Og handlede huse i områder med mere end 15 % bevaringsværdige bygninger var i den 20-årige periode blevet handlet til 13 % mere, selvom de ikke selv var udpeget. Det er en værdiforhøjelse, der kan mærkes i kroner og øre.

Hvad skal det gøre godt for?

Hvis ikke man står overfor et hussalg, kan en fremtidig højere salgspris måske virke ligegyldig. Men som modtager af dette blad er der en anden god grund til at interessere sig for de bevaringsværdige bygninger. De er nemlig med til at fortælle historien, som den har udspillet sig lige præcis det sted, hvor

bygningerne står. De skaber nærvær til fortidens mennesker – både den fjerne fortid, når bygningerne har en høj alder og den nære fortid, når bygningerne er 20 – 50 – 70 år gamle.

I Hvidovre er få bygninger meget gamle. Rytterskolen er de fleste enige om skal bevares, for dens historie, tilstand og alder giver den værdi, som både Forstadsmuseet og Lokalhistorisk Selskab italesætter ved arrangementer og byvandring. Men langt de færreste bygninger i Hvidovre har samme umiddelbart synlige bevaringsværdi, og det gælder især i de udstrakte villaområder, der blev skabt fra mellemkrigstiden og frem.

En af kernefortællingerne i dannelsen af det moderne Hvidovre er fortællingen om udstykningerne af de tidligere marker, og hvordan de blev bebygget i mellemkrigstiden med sommer- og lysthuse til hovedstadens arbejdere. Med tiden blev lysthusene ombygget, eller der blev opført reelle helårshuse på grundene, og dem møder vi i dag. Husene er den fysiske manifestation af den immaterielle



Huset der stod på hjørnet af Catherine Boothsvej og H.C. Bojsensvej var ikke udpeget som bevaringsværdigt og er i dag revet ned. Efterfølgende har det vist sig, at det var en del af kernefortællingen om kvarteret Svendebjerg. Jørgen Jørgensen, der købte Svendebjerggård i 1917 og startede omdannelse til nutidens villakvarter, har sammen med to af sine sønner tegnet ¼ af alle husene i Svendebjerg. Det pågældende hus var tegnet af Johannes Falch Jørgensen i 1932 og stod i original form indtil 2022. Det kunne have været med til at fortælle om udviklingen af Svendebjergkvarteret til nutidens villakvarter. Det havde måske fået en anden SAVE-vurdering i dag, hvis kvarteret var blevet vurderet med den nye viden, som arbejdet med ”Bogen om Svendebjerg” gav.

Vandtårnet i baggrunden har i øvrigt SAVE-værdi 2.

Foto: Forstadsmuseet

historie om samfundet og almindelige menneskers øgede velstand i det 20. århundrede. Hvis ikke vi har eksempler fra alle tider, kan vi kun læse om historien i bøgerne, og historien bliver sværere at forstå sammenlignet med, hvis vi står foran konkrete eksempler, der kobles sammen med den individuelle historie.

Det betyder ikke, at hvert enkelt hus skal fastfrys i en fredning, men ofte vil de kunne renoveres og tilbygges, så de på en gang lever op til nye krav til komfort og indretning samtidig med, at vi som individer og samfund har glæde af deres fortælle værdi.

Faktaboks:

Lokalplanen for Risbjergkvarteret er stadig under udarbejdelse, og den kommer i høring, så beboerne inklusive ejerne af de huse, som ønskes udpeget, har mulighed for at komme til orde. Et ønske, som vi hørte udtalt flere gange under rundgangen, var muligheden for at få tilskud til renovering af de bevaringsværdige huse. En renovering kan være dyrere, fordi der er bestemte krav til udformning og materialer, og så opleves det som rimeligt, at et tilskud dækker en del af den ekstra udgift.

Læs mere:

Hvor kan du se, om dit hus er udpeget:

<https://www.hvidovre.dk/borger/by-bo-lig-og-byggeri/byplanlaegning/bevaringsvaerdige-bygninger/>

Værdien af bygningsarven.
Realdania marts 2015.

Birger Mosholt

Tirsdag d. 7. marts

Tidspunkt: kl. 19-21

Mødested:

Kometen, Hvidovrevej 280

Fra Fredericiagade til
”paradiset” i Friheden 1962

- Barn af den” Socialdemokratiske Vel-
færdsmodel”

Fortællinger fra sin barndom, ungdom,
sit arbejde med børn og unge i lokale
netværk i Hvidovre, Hundige og på Ko-
føeds Skole.

Skelsættende begivenheder og oplevel-
ser, der gjorde ham opmærksom på de
små tings store betydning, og troen på
tillid i kontakten mennesker imellem.

Åbent Hus i RYTTERSKOLEN

Tirsdag d. 30. marts

Tidspunkt : kl. 14-16

Mødested:

Hvidovre Kirkeplads 1

Eftermiddagen hvor vi mødes over en
kop kaffe og måske en sang.

Det er muligt at se Rytterskolen og høre
skolens historie.

Men også muligt at småsnakke over
medbragte foto eller historier.

Ingen tilmelding denne dag. Tag en god
ven eller nabo med.

Borgmester Anders Wolf

Torsdag d. 20. april

Tidspunkt: kl. 19-21

Mødested:

Kometen, Hvidovrevej 280

Anders Wolf vil tale om det første år
som borgmester, samt fortælle om
visioner og planer for kommunen.

Det vil være muligt at stille spørgsmål.

Åbent Hus i RYTTERSKOLEN

Tirsdag d. 25. april

Tidspunkt: kl. 14-16

Mødested:

Hvidovre Kirkeplads 1

Eftermiddagen hvor vi mødes over en
kop kaffe og måske en sang.

Det er muligt at se Rytterskolen og høre
skolens historie.

Men også muligt at småsnakke over
medbragte foto eller historier.

Ingen tilmelding denne dag. Tag en god
ven eller nabo med.

Sport, fisk og ”løgnehistorier”

Torsdag d. 11. maj

Tidspunkt: kl. 19-21

Mødested:

Kometen, Hvidovrevej 280

Allan Riboe vil fortælle om at være indehaver af Hvidovre Sport på Hvidovrevej 158, fra 1983 til 2009 og om sommerferieaktiviteter med børn på fiskeri på Øresund.

Efter pausen skal vi ”ud at fiske” med Allan Riboe på nogle af de 105 destinationer på kloden, hvor han har været storfanger. Det bliver spændende og festlige fortællinger.



Risbjerg Kirkegård

Torsdag d. 25. maj

Tidspunkt: kl. 16-18

Mødested:

Kapellet Risbjerg Kirkegård Hovedstensvej

Turen på Risbjerg kirkegård er blevet en god tradition.

Formand for kirkegårdsbestyrelsen Børge Grøn-Iversen fortæller først kapellets og kirkegårdens historie, og bagefter går vi en tur rundt på kirkegården, hvor vi bliver indviet i nye visioner for kirkegården af Tommy Hjort Nilsson

Platantræerne og Blåregnen vil blomstre for os.

Alle er velkommen til vores arrangementer.

Tilmelding er nødvendig på <https://hls.nemtilmeld.dk/>
eller på telefon til Anders Aalund eller Karen Johansen.

Indgang: 25,- kr.

Medlemmer gratis - hvis ikke andet er oplyst.

Servering: 25,- kr. - hvis ikke andet er oplyst.

I Rytterskolen kan der højst være 30 personer - øvrige steder 100-150 personer

Nyt fra Forstadsmuseet

Af Bitten Larsen

Adressefelt



En gylden skat - Foto: Forstadsmuseet

Efter en periodes stilstand i registreringerne er vi kommet godt i gang igen med at registrere alt det materiale, som vi får indlevet.

Registrering er nødvendig for at vi kan genfinde alt det fantastiske materiale, og kun på den måde kan det gøre gavn i fremtiden.

Senest har vi fået en fin, gylden skat ind: En æske med knapper fra D.U.I. Leg og Virkes tamburkorps. Vi har ikke så meget viden om tamburkorpsen, og når vi søger i registreringssystemet, dukker der kun en billedserie fra en march i anledning af Avedøres indlemmelse i Hvidovre Kommune op.



Tamburkorpsen på Hvidovrevej med Risbjerggaard i baggrunden.
Foto: Forstadsmuseet

Kender du mere til tamburkorpsen, og har du eventuelt erindringer om livet i korpset eller oplevelser med korpset, hører vi gerne mere på gmy@hvidovre.dk.